

## JIG et PLONGÉE À PRASLIN (Seychelles)

08 - 18 janvier 2011

Les Seychelles ... Belle destination pour des vacances en famille où chacun peut trouver son bonheur. Au programme : plongée pour mon épouse, snorkling/beaching/ et éventuellement jigging pour votre serviteur. Vol de nuit Air Seychelles Paris-Mahé direct, puis transfert très simple (1 vol toutes les 1/2 heure) et ultra rapide (1/4 h de vol) pour Praslin, où on emménage dans notre bungalow avant midi. Point d'ancrage à Praslin : la Côte d'Or (anse Volbert), superbe plage où se trouvent deux clubs de plongée sérieux, premier objectif de ce voyage, et restant à 20 minutes en voiture du centre de pêche où je compte tenter ma chance. Mes activités pêche vont être contrariées par un temps rendant la haute mer difficilement pêchable ... La saison des pluies a en effet démarré cette année un peu plus tôt que d'ordinaire, et génère vents et courants capricieux et mer forte et croisée dès qu'on s'éloigne de la côte. Au final, je ne trouverai que 2 jours pour pêcher dans des conditions acceptables. Sans pouvoir non plus aller jusqu'au tombant qui est très éloigné (au moins 1h1/2 de navigation malgré les 500 CV de l'excellent bateau de Martin ancré à Grande Anse). Le



bilan de ces 2 jours est toutefois intéressant, en particulier le premier entièrement consacré au jig, sur des fonds de 40-60 m, à 1/2 h de la côte, en bordure de secs à 30-35 m. 22 poissons amenés au bateau dans la journée (carangues, mérrou, grosses bonites, jobs, barracudas, requin), dont une belle carangue de près de 30 kg qui va me vider le moulinet avant de se rendre.

Pour la deuxième journée, la mer est encore plus dure et le jig rend peu ; je me

rabat donc sur le popper à proximité de la côte abritée (plus ou moins !). Les spots sentent vraiment le poisson et j'imagine qu'à la bonne saison on doit pouvoir faire monter les big mamma avec un meilleur rendement que ce jour là où je n'amènerai au bateau que deux GT, contrarié par une mer qui rend le popper un peu périlleux pour le jeune homme que je ne suis plus !



La période où l'état de quotidiennement au toucher au jig beaux et avril, puis fin brièveté, avec doute contrarié jusqu'ici destination qui semble être en mesure de passer



la mer permet de se rendre et de pêcher tombant, en ayant toutes les chances de doggies et sérioles, est assez brève : mars novembre-début décembre. Cette l'éloignement du tombant, ont sans aucun le réel démarrage du jig sur cette pourtant très prometteuse. Il faudrait aussi une ou deux nuits au tombant sur un

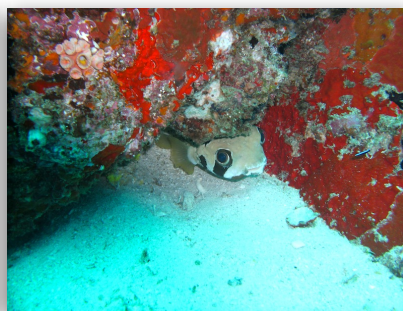
bateau aménagé en conséquence, pour « rentabiliser » les 3 heures minimum nécessaires pour s'y rendre et en revenir. Martin l'a bien compris et va sans doute s'organiser en conséquence à court terme. À suivre avec attention ... !

Praslin est une petite île par ailleurs superbe. La nature exubérante peut y être découverte au fil d'un sentier de randonnée qui monte vers la fameuse vallée de Mai et ses cocos-fesse, les plages sont comme dans les dépliants (Ah! l'anse Lazio sur Praslin ou l'anse Laraie sur Curieuse ...), et les bonefish m'ont vraiment détalé sous les pieds en parcourant les flats qui bordent les mangroves ...

Aux dires de mon épouse, malgré une eau souvent assez turbide les plongées



(presque toutes effectuées sur des sites protégés en réserve) auront été à la hauteur de la réputation des Seychelles. Faune d'une très grande richesse : tortues, gros poulpes, requins gris et pointes blanches,



immenses raies aigles, napoléons, murènes, caranguidés divers, barras, crevettes, et immenses bancs de poisson fourrage, le tout dans des décors granitiques sous-marins bluffants dont les recoins et les tunnels sont truffés des habituels poissons de récif.



Au final, une destination mixte pêche - plongée à conseiller, à fréquenter idéalement en mars-avril ou fin novembre. Développement du jig à surveiller de près ces prochaines années ...

